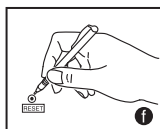
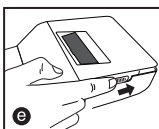
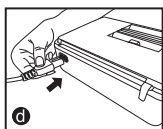
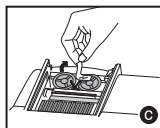
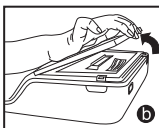
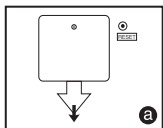


СЪДЪРЖАНИЕ

ПРЕДИ ЗАПОЧВАНЕ	СТР.43
ПОСТАВЯНЕ НА ХАРТИЯ ЗА ПЕЧАТ	СТР.44
СМЯНА НА ЛЕНТАТА С МАСТИЛО	СТР.44
РЕЗЕРВНА БАТЕРИЯ	СТР.45
ОБЩА ПОДДРЪЖКА	СТР.45
ПРЕВКЛЮЧВАТЕЛ ЗА ИЗБОР НА ДЕСЕТИЧНА ЗАПЕТАЯ	СТР.45
ПРЕВКЛЮЧВАТЕЛ ЗА ЗАКРЪГЛЯВАНЕ.....	СТР.46
ПРЕВКЛЮЧВАТЕЛ ОБЩА СУМА / ЗАДАВАНЕ НА ДАНЪЧНА СТАВКА ..	СТР.46
КЛЮЧ ЗА БРОЙ ЕЛЕМЕНТИ	СТР.46
КЛЮЧ ЗА ИЗБОР НА ПАМЕТ / ИЗБОР НА ИРЕОБРАЗУВАНЕ НА ВАЛУТИ.....	СТР.47
ФУНКЦИЯ ЗА ИЗЧИСЛЯВАНЕ НА ДАНЪК.....	СТР.48
ТЪРГОВСКИ ИЗЧИСЛЕНИЯ	СТР.48
ФУНКЦИЯ ЗА КАЛЕНДАР И ЧАСОВНИК	СТР.48
Автоматично включване спаси	СТР.48
ПРЕПЪЛВАНЕ	СТР.49
ТЕХНИЧЕСКИ ДАННИ	СТР.49
ПРИМЕР ЗА ИЗЧИСЛЕНИЕ	СТР.71-80


ПРЕДИ ЗАПОЧВАНЕ

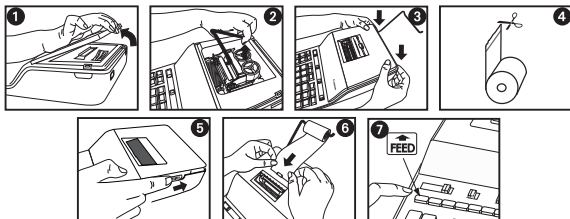
- 1) Свалете изолационната лента от задната част на калкулатора. (фиг. **a**).
- 2) Махнете лентата на мастилена лента на калкулатор.(фиг. **b**, **c**).
- 3) Включете захранващия кабел АС. (фиг. **d**).
- 4) Включете захранването от ключа. (фиг. **e**).
- 5) Натиснете бутона [RESET] (НУЛИРАНЕ) преди работа. (фиг. **f**).



ПОСТАВЯНЕ НА ХАРТИЯ ЗА ПЕЧАТ

Забележка: Изключете захранването с превключвателя.

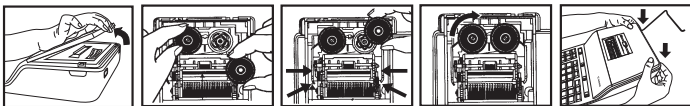
- 1) Махнете капака на принтера и повдигнете ръката хартия. (фиг. 1 2)
- 2) Поставете обратно капака на принтера. (фиг. 3)
 - Когато поставяте хартията, отрежете нейния край, както е показано. (фиг. 4)
- 3) Включете захранването от ключа. (фиг. 5).
- 4) Поставете новата ролка хартия на рамото. Краят на хартията трябва да се разположи, както е показано (фиг. 6).
- Подходяща ролка хартия – ширина: 57 мм (2-1/4") / диаметър: 86 мм (3-3/8") макс.
- 5) Натиснете клавиша за подаване на хартия , за да придвижите хартията, както е показано. (фиг. 7).



СМЯНА НА ЛЕНТАТА С МАСТИЛО

Забележка: Изключете захранването с превключвателя.

- 1) Махнете капака на принтера и повдигнете ръката хартия.
- 2) Извадете ролката с лента от осите. Изхвърлете старата лента и ролки.
- 3) Поставете ролката с лента на левия държател за лента, след което я натиснете надолу, докато тя щракне на място.
- 4) Прекарайте лентата покрай външния ръб на страничния водач, като се уверете, че черната част на лентата е отгоре.
- 5) Поставете лентата между печатащия кръг и печатащата ролка. Прекарайте ролката покрай външния ръб на левия страничен водач.
- 6) Поставете другата ролка с лента на друг държател за лента.
- 7) Натиснете ролката надолу, докато тя щракне на място.
- 8) Затегнете лентата, като завъртите лявата ролка по посока на часовниковата стрелка.
- 9) Поставете обратно капака на принтера.



ВАЖНО: Използвайте само един и същ тип ролки с лента.

РЕЗЕРВНА БАТЕРИЯ

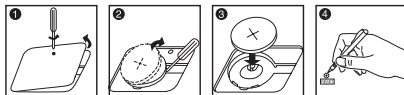
батерия памет гръб запазва валутния курс, данъчна ставка, календар и часовник група, дори ако е изключен или АС кабел е изключен.

Батерия: 1 литиева батерия (тип: CR2032)

Живот на батерията: 2000 часа поддържане на паметта

ПРЕДУПРЕЖДЕНИЕ: Риск от експлозия, ако батерията се подмени с батерия от неправилен вид. Изхвърляйте използваните батерии според инструкцията.

Изхвърляйте батериите според изискванията на местните разпоредби. Не изхвърляйте заедно с битовите отпадъци.



След като замени на резервни копия батерия, натиснете бутона [RESET] бутона, след възстановяване не забравяйте да зададете на валутния курс, данъчна ставка, часовник и календар отново.

ОБЩА ПОДДРЪЖКА

- 1) Не работете и не оставяйте калкулатора на пряка слънчева светлина. Излагането на резки промени в температурата, висока влажност, прах и замърсявания също трябва да се избягва.
- 2) Ползвайте суха кърпа за почистване на корпуса на устройството. Не ползвайте вода или перилни препарати.
- 3) Пуснете принтера, когато има заредена ролка хартия.
- 4) Избягвайте да използвате калкулатора на места, в които има метални стружки, тъй като това може да повреди електрическите схеми на калкулатора.
- 5) Не слагайте нищо върху машината, особено върху механизма на принтера.
- 6) Изключвайте калкулатора, преди да извадите щепсела от контакта.
- 7) Извадете щепсела от контакта, ако искате да изключите захранването или при електрическа повреда (т.е. пушек) – незабавно изключете щепсела от контакта.
- 8) Електрическият контакт трябва да се намира близо до устройството и да бъде лесно достъпен.
- 9) В среда с електростатичен разряд образецът може да даде повреда и да поиска от потребителя да го нулира.

ПРЕВКЛЮЧВАТЕЛ ЗА ИЗБОР НА ДЕСЕТИЧНА ЗАПЕТАЯ



– Ползва се за задаване на броя десетични знаци (+ 0 2 3 4 6 F) за изчислените резултати.



+ (Режим Събиране) – Функциите събиране и изваждане се изпълняват с автоматично закръгляване до втория знак след десетичната запетая. Този режим е удобен за парични изчисления.



F (Плаваща десетична запетая) – Печатат се или се показват всички значещи цифри до 12 знака.

ПРЕВКЛЮЧВАТЕЛ ЗА ЗАКРЪГЛЯВАНЕ

ROUNDING



1.5/4

- Използва се за закръгляване нагоре [↑], закръгляване с отрязване [5/4] или закръгляване надолу [↓] до избрания предварително брой десетични знаци в резултата.

ПРЕВКЛЮЧВАТЕЛ ОБЩА СУМА / ЗАДАВАНЕ НА ДАНЪЧНА СТАВКА

ОБЩА СУМА



OFF ON TAX RATE SET

- / **GT** – Когато правите изчисления с GT превключвателя на ON (ВКЛЮЧЕН), сумите се натрупват в паметта за обща сума. С всяко натискане на бутона **(Σ)** подсумарното число се отпечатва със символите GT. Когато се натисне **GT**, междинната обща сума се отпечатва със символите G◊. Натиснете повторно **GT**, за да получите общата сума, следвана от символите GЖ.

ЗАДАВАНЕ НА ДАНЪЧНА СТАВКА



OFF ON TAX RATE SET

- Поставете превключвателя на TAX RATE SET (ЗАДАВАНЕ НА ДАНЪЧНА СТАВКА) за задаване или извикване на данъчната ставка.

КЛЮЧ ЗА БРОЙ ЕЛЕМЕНТИ

ITEM



OFF n+ n+/-

- В положение „n+“ или „n+/-“, калкулаторът брои и печата броя на елементите за изчисление, до 999.

< БРОЯЧ НА ЕЛЕМЕНТИ >

Когато ключът „ITEM“ е поставен на „n+“, калкулаторът брои колко пъти са натискани клавишите **[+]** и **[-]**.

Когато ключът е поставен на „n+/-“, калкулаторът брои колко пъти е натискан клавишът **[+]** и изважда от общата сума колкото пъти е натискан клавишът **[-]**.

< БРОЙ ЕЛЕМЕНТИ В ПАМЕТТА >

Когато ключът „ITEM“ е поставен на „n+“, калкулаторът брои колко пъти са натискани клавишите **[M+]** и **[M-]**.

Когато ключът е поставен на „n+/-“, калкулаторът брои колко пъти е натискан клавишът **[M+]** и изважда от общата сума колкото пъти е натискан клавишът **[M-]**.

< ПЕЧАТ НА БРОЙ ЕЛЕМЕНТИ >

Когато ключът PRINT е поставен на „ON“, а ключът „ITEM“ е в положение „n+“ или „n+/-“, броят елементи, записани от брояча, може да се отпечата, до три цифри, на лявата страна на хартията, като се натисне клавишът **[#0]** или клавишът **(Σ)** за броя елементи и клавишът **[Mx]** или клавишът **[Mx]** за броя елементи в паметта.

КЛЮЧ ЗА ИЗБОР НА ПАМЕТ / ИЗБОР НА ПРЕОБРАЗУВАНЕ НА ВАЛУТИ

Изчисления с памет



- Поставете ключа в положение "PRINT MEM ON", за да извършвате изчисление с използване на паметта и основна функция на изчисление. Въведените стойности и резултатът ще се появяват на дисплея и ще се отпечатват.



- Въведените стойности и резултатът ще се появяват на дисплея, но няма да се отпечатват.

Функция превръщане на валути



- Поставете ключа в положение "PRINT CONV. ON", за да изпълните превръщане на валути и основна функция на изчисление. Въведените стойности и резултатът ще се появяват на дисплея и ще се отпечатват.



- Въведените стойности и резултатът ще се появяват на дисплея, но няма да се отпечатват.



- Натиснете и задръжте 1 секунда, след това въведете курса на обмяна и натиснете или за съхраняване на курса



- Натиснете или за извикване на съхранения курс на обмяна.



- Натиснете за превръщане на показаната валутна сума от или в .



- Натиснете или за превръщане на показаната валутна сума от в или .

*1 Задаване на броя цифри след десетичната точка за междинната сума в щатски долари.

Когато превръщате от една национална валута в друга, калкулаторът вътрешно превръща изходната валута в щатски долари. Резултатът от това превръщане е "междинна сума в щатски долари". След това междинната сума в щатски долари се превръща в крайната валута. Поредицата на стъпките от превръщането ще бъде показана на разпечатката.

При такова изчисление, трябва да използвате следната процедура за указване на броя цифри след десетичната точка за междинната сума в щатски долари. Можете да укажете от 0 (*2) до 9 цифри след десетичната точка, за плаваща десетична точка (F). Междинната сума в щатски долари се закръглява до броя цифри след десетичната точка, които укажете.

*2 0 се показва на дисплея, когато F (плаваща точка) е зададено за брой на цифрите след десетичната точка. F е първоначалната настройка по подразбиране.

- За курсове равни или по-големи от 1 можете да въвеждате до шест цифри. За курсове по-малки от 1 можете да въвеждате до шест цифри, включително 0 за цялото число и водещите нули (въпреки че може да се зададат само шест значещи цифри, като се брои отляво и се започне с първата значеща цифра).





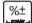
ФУНКЦИЯ ЗА ИЗЧИСЛЯВАНЕ НА ДАНЪК

- TAX +** Бутон **Добавяне на данък** – Използва се за добавяне на данъка към изведената на дисплея стойност.
- TAX -** Бутон **Изваждане на данък** – Използва се за изваждане на данъка към изведената на дисплея стойност.

ТЪРГОВСКИ ИЗЧИСЛЕНИЯ

- COST** **SELL** **MARGIN** – Използва се за изчисляване на разходите, продажната цена и размера на печалбата. Въведете стойността на които и да е две величини, за да получите балансовата стойност (например въведете себестойността и продажната цена, за да получите размера на печалбата в %).

ФУНКЦИЯ ЗА КАЛЕНДАР И ЧАСОВНИК

-  – Използва се за превключване между режим на календар или часовник.
-  – Използва се за превключване между 12- или 24-часов режим на часовника.
-  – Използва се за задаване на датата и часа в режим на календар и часовник.
-  – Използва се за превключване между AM или PM при въвеждане на часа в режим на часовник.
-  – Използва се за избор на формата на датата „YYYY/MM/DD / ГГГГ/ММ/ДД“, „DD/MM/YYYY / ДД/ММ/ГГГГ“ или „MM/DD/YYYY /ММ/ДД/ГГГГ“ в режим на календар.

- **Забеложка:** Ако всички захранващи източници и резервната батерия CR2032 бъдат изключени, календарът, часовникът и данъчната ставка ще се нулират. В този случай, моля, задайте на часовник, календар, валутен курс и данъчна ставка отново.

Автоматично включване спаси

Когато захранването е "ON" и калкулатор не се използва, за **прибл. 7 минути**. Калкулаторът ще премине в енергоспестяващ режим автоматично с оранжева LED светлина действия. Натиснете **(C)**, за калкулатора ще се върне към нормален режим на изчисление.

ПРЕПЪЛВАНЕ

В следните случаи, когато се покаже „E“, се отпечатва „ERR“, клавиатурата се заключва по електронен път и по-нататъшната работа е невъзможна. Натиснете бутона **C**, за да изчистите препълването. Препълване настъпва, когато:

1. Резултатът или съдържанието на паметта надвишава 12 знака пред десетичната запетая.
 2. Има деление на „0“.
 3. Скоростта на последователните операции е по-висока от скоростта на обработка на изчисленията. (Препълване на буферния регистър)
- Електромагнитни смущения или електростатични разряди могат да причинят неизправности в дисплея или да доведат до промяна или изгубване на паметта или данъчната ставка. Ако това стане, с помощта на върха на химикалка (или друг подобен остър предмет) натиснете бутона [RESET] (НУЛИРАНЕ) на гърба на калкулатора. След възстановяване на настройките, не забравяйте да зададете календар, часовник, курса на валутата и данъчната ставка отново.



ТЕХНИЧЕСКИ ДАННИ

Източник на захранване: AC100V – AC240V, 50/60Hz
Работна температура: 0°C до 40°C (от 32°F до 104°F)
Капацитет за изчисление: максимум 12 цифри
Размери: 332 мм (Д) x 207 мм (Ш) x 73.5 мм (В)
Тегло: 1,590 г
(Подлежи на промяна без предупреждение)



В крайна случай средата случай и капака на батерията на този продукт, са изработени от рециклирана копирна машина Canon пластмаса.

Само за Европейския съюз (и ЕИП).

Тези символи указват, че този продукт не може да се изхвърля заедно с боклука от вашето домакинство, според Директивата ИУЕЕО (2002/96/ЕС), Директивата за батерии (2006/66/ЕС) и/или вашите национални закони, които изпълняват тези Директиви.

Този продукт трябва да бъде предаден в обозначен събирателен пункт, т.е. в одобрена база, когато купувате нов подобен продукт или в одобрен събирателен пункт за рециклиране на отпадъци от електрическо и електронно оборудване (ЕЕО), батерии и акумулаторни батерии. Неправилното третиране на този вид отпадъци може да има потенциален вреден ефект върху околната среда и човешкото здраве, поради възможните опасни вещества, с които обикновено се свързва ЕЕО. Вашето съдействие за правилното изхвърляне на този продукт ще допринесе за ефективната употреба на естествените ресурси.

За повече информация относно рециклирането на този продукт, моля свържете се с вашия местен офис, с органа, който отговаря за отпадъчните продукти, одобрената програма или учреждението по изхвърляне на боклука на вашето домакинство, или посетете www.canon-europe.com/environment. (ЕИП: Норвегия, Исландия и Лихтенщайн)



EUROPE ONLY